

# Основні економічні тенденції у вересні 2022 року

(за результатами Нового щомісячного опитування підприємств)

**Оксана Кузяків, виконавча директорка ІЕД**  
**Євген Ангел, старший науковий співробітник ІЕД**  
**Ірина Федець, старша наукова співробітниця ІЕД**

**Київ, 13 жовтня, 2022**

# ПРО НОВЕ ЩОМІСЯЧНЕ ОПИТУВАННЯ

Опитування щомісяця

Найсвіжіші дані зібрано з  
8 – 22 вересня 2022

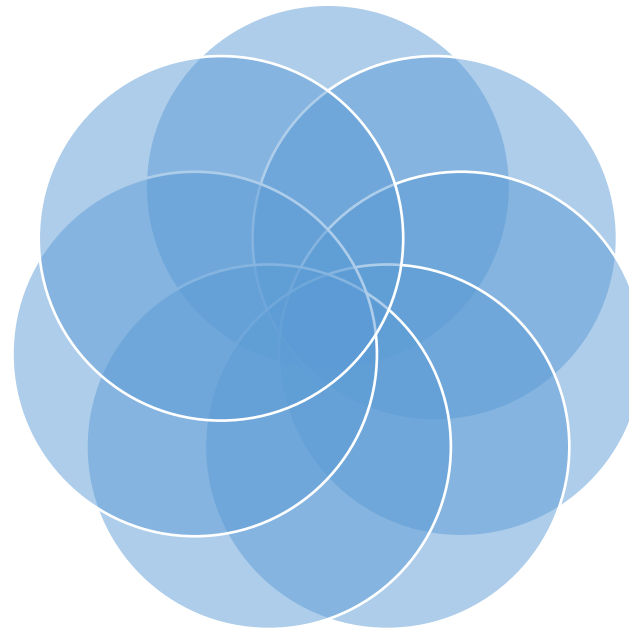
**ВИБІРКА: опитано у  
вересні 521 підприємство**

Проведено вже п'ять  
опитувань

Підприємства усіх  
розмірів

Сектори: Промисловість +  
(Ретейл, Агро)

Географія: 21 з 27  
регіонів України

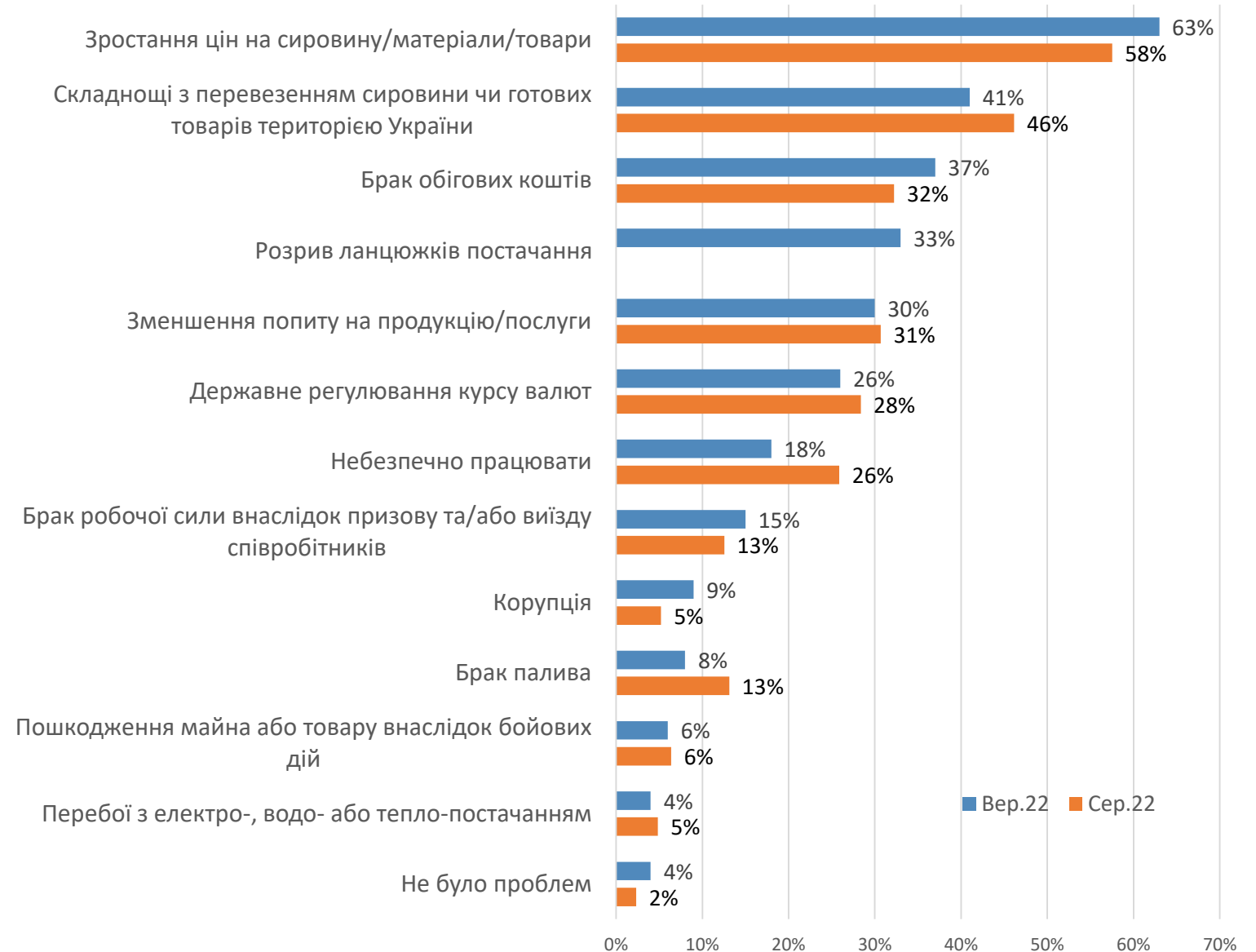


# Основні результати

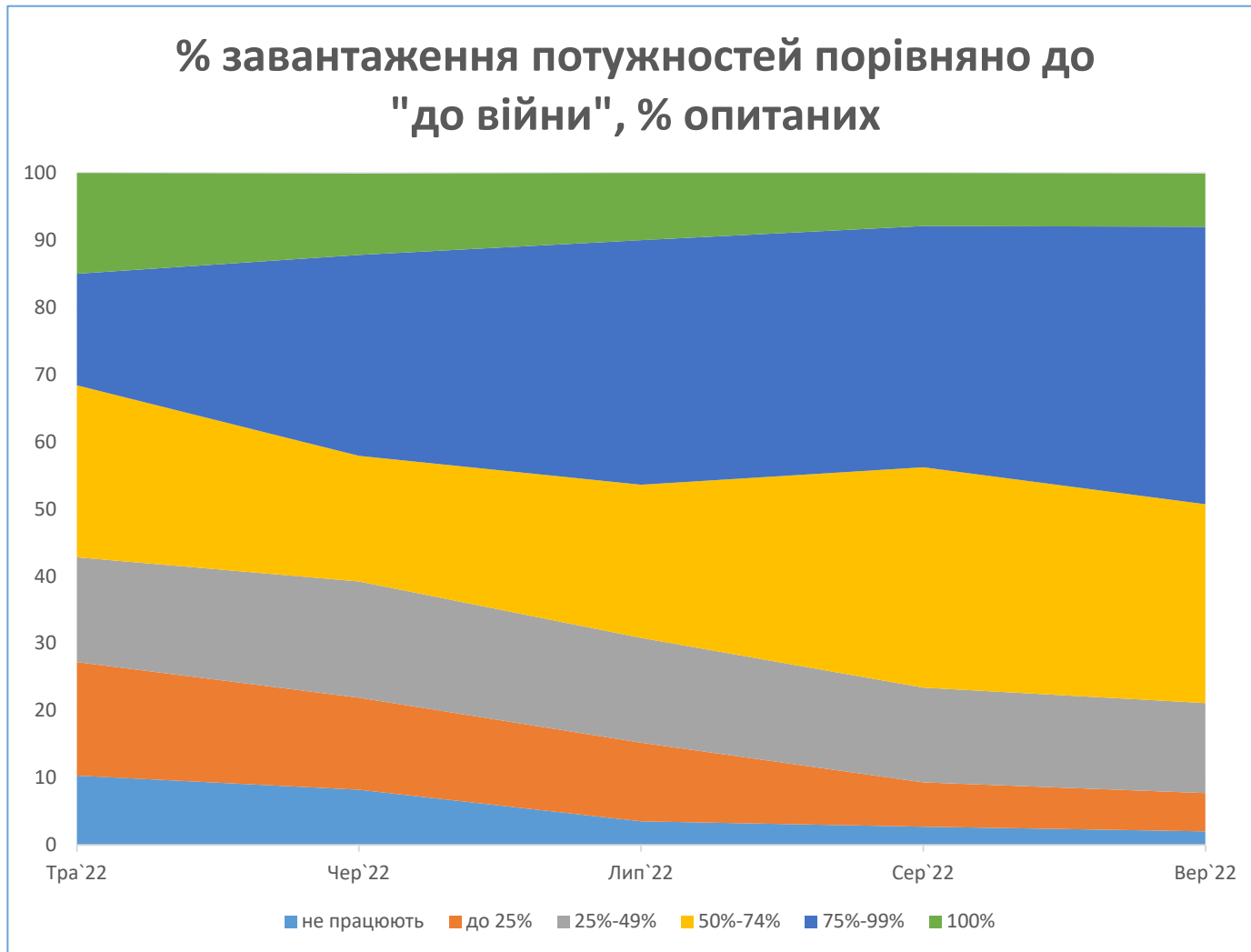
- В вересні 2022 року зафіксоване значне покращення очікувань та оцінок економічної кон'юнктури та ділового клімату
- Невизначеність у довгостроковій перспективі зростала, а короткострокова невизначеність зменшувалась — у тримісячній перспективі підприємцям стало легше прогнозувати свою діяльність
- Підприємства продовжують відновлювати обсяги виробництва до довоєнного рівня.
- Виробничі очікування на три місяці суттєво покращились. Але у прогнозах щодо збільшення кількості працюючих бізнес демонструє обережність.
- Зростання цін на сировину й матеріали, складнощі з перевезенням сировини або товарів територією України та брак обігових коштів продовжують очолювати список перешкод для ведення бізнесу.
- Відновлюється експортна діяльність на фоні зростання рівня оптимізму щодо експорту.
- Головними проблемами для експортерів були черги на західних кордонах України, неможливість здійснювати експорт морем та складні митні формальності.
- Мікро- бізнес гірші результати, але вищі очікування.
- Лише незначна частина підприємств позитивно оцінює державну політику щодо підтримки бізнесу, але негативних оцінок стало менше.

# Основні перешкоди

- Зростання цін, логістичні проблеми та брак обігових коштів продовжують очолювати список перешкод для ведення бізнесу.
- «Нова» перешкода «розрив ланцюжків постачання» одразу посіла 4 позицію.
- % опитаних, що вибирав перешкоди «працювати небезпечно» та «брак палива» у вересні були найменшими за весь 2022 рік (зауважимо, що «працювати небезпечно» залежить від регіону).
- Проблема браку робочої сили далі залишається на відносно низькому бізнесу.



# У вересні продовжувалося відновлення виробництва



## Позитивно:

- Зросла частка підприємств, які працюють на 75-99% від довоєнних масштабів завантаження виробничих потужностей – з 36% у серпні до 41% у вересні.
- Взагалі не працюють лише 2% опитаних підприємств (3% у серпні), а завантажені менш ніж на 25% лише 6% підприємств (у серпні 7%).

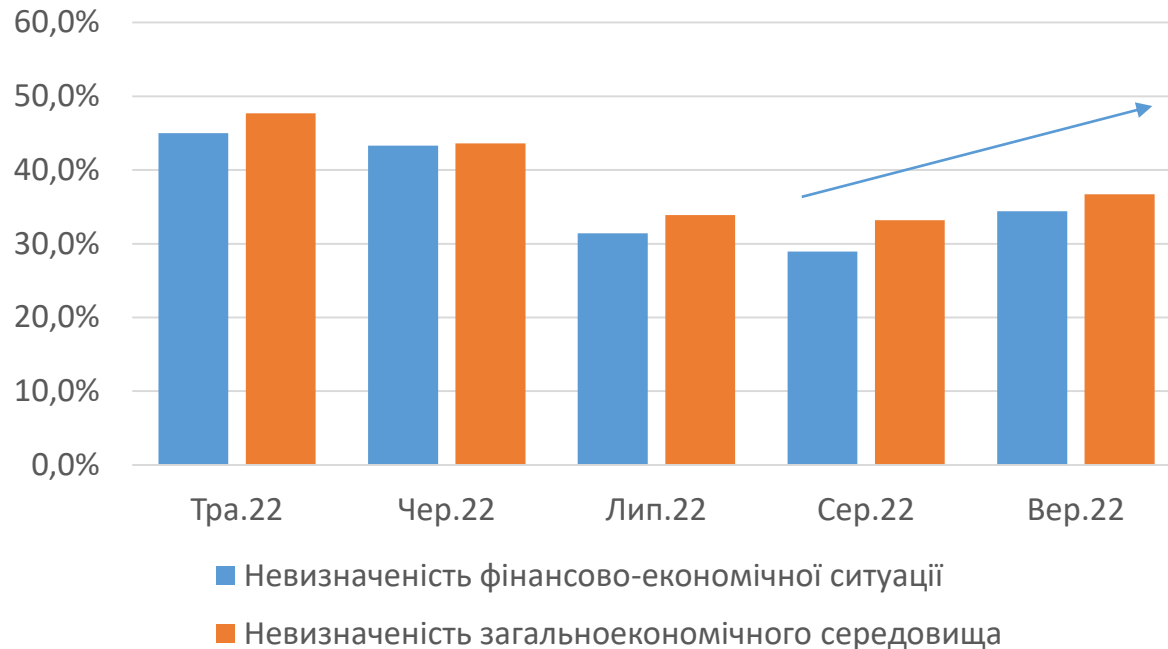
## Змішано:

- Залишається низькою частка підприємств, які працювали на повну завантаженість виробничих потужностей – лише 8% у вересні (для порівняння 15% у травні, 12% у червні, 10% у липні та 8% у серпні).

# Невизначеність зросла у довгостроковій перспективі, та зменшилась у короткостроковій

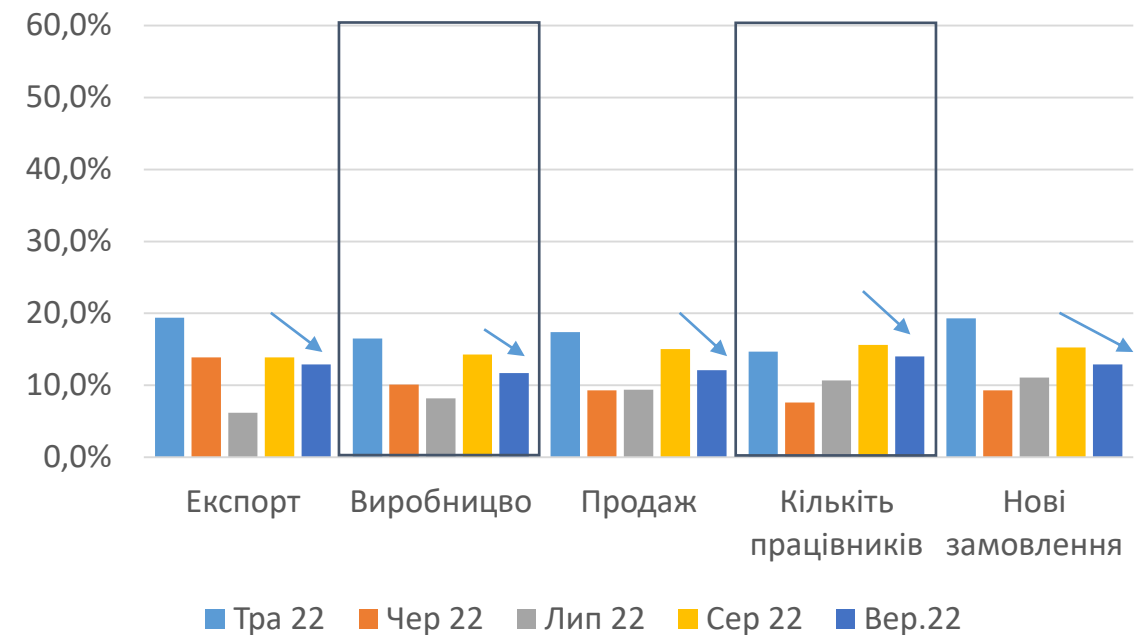
## В перспективі півроку

% не змогли дати відповідь про зміни за шість місяців...



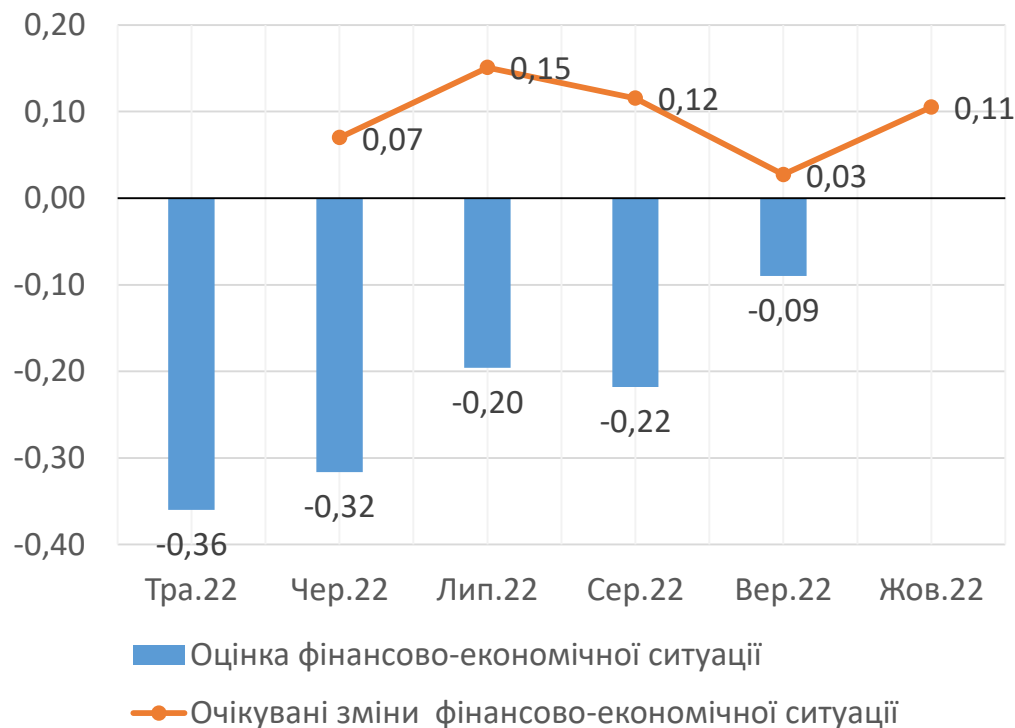
## В перспективі трьох місяців

% не змогли відповісти, що зміниться...

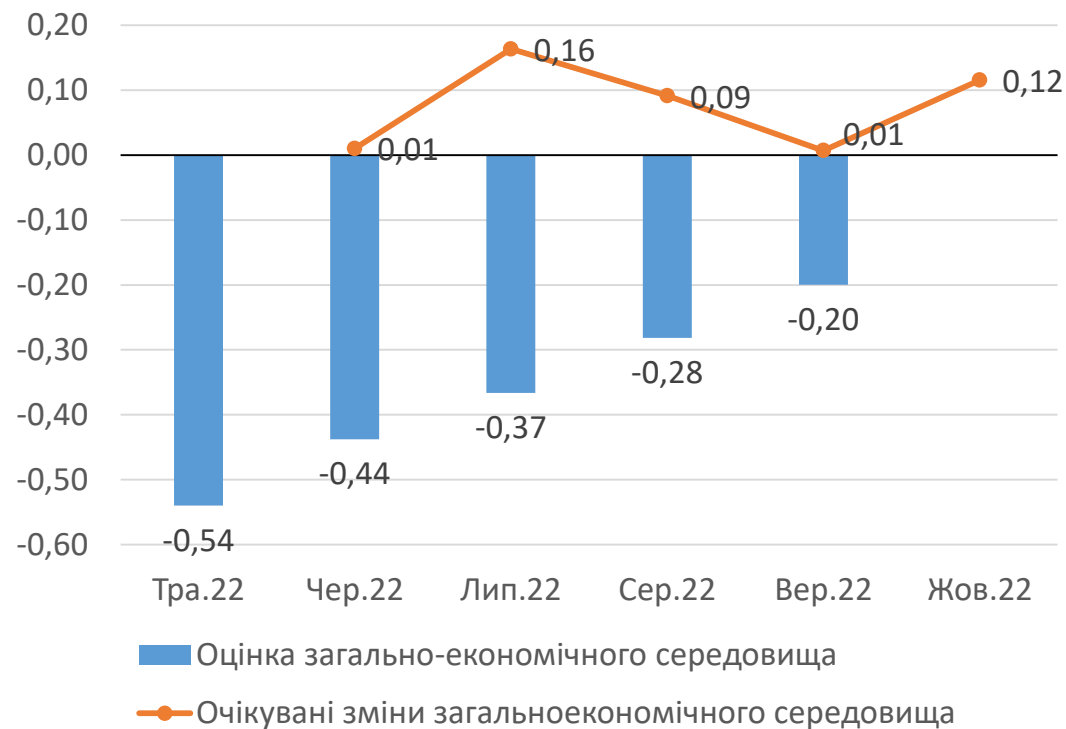


# Піврічні очікування покращились

## Фінансово-економічна ситуація на підприємстві



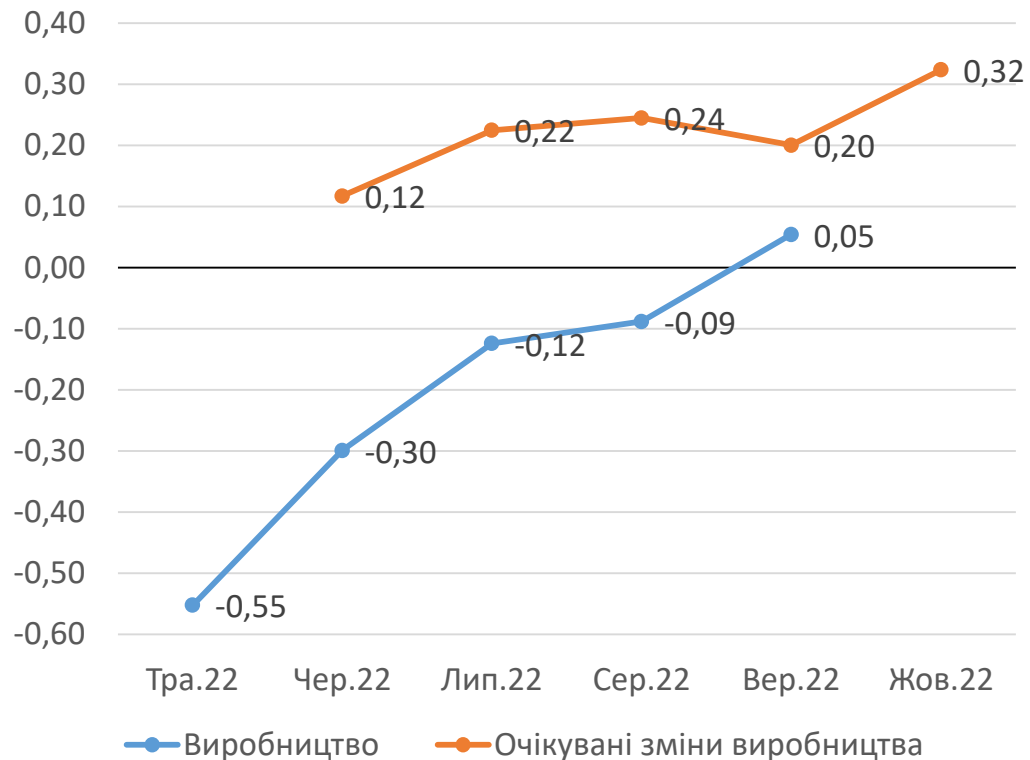
## Загальноекономічна ситуація в країні



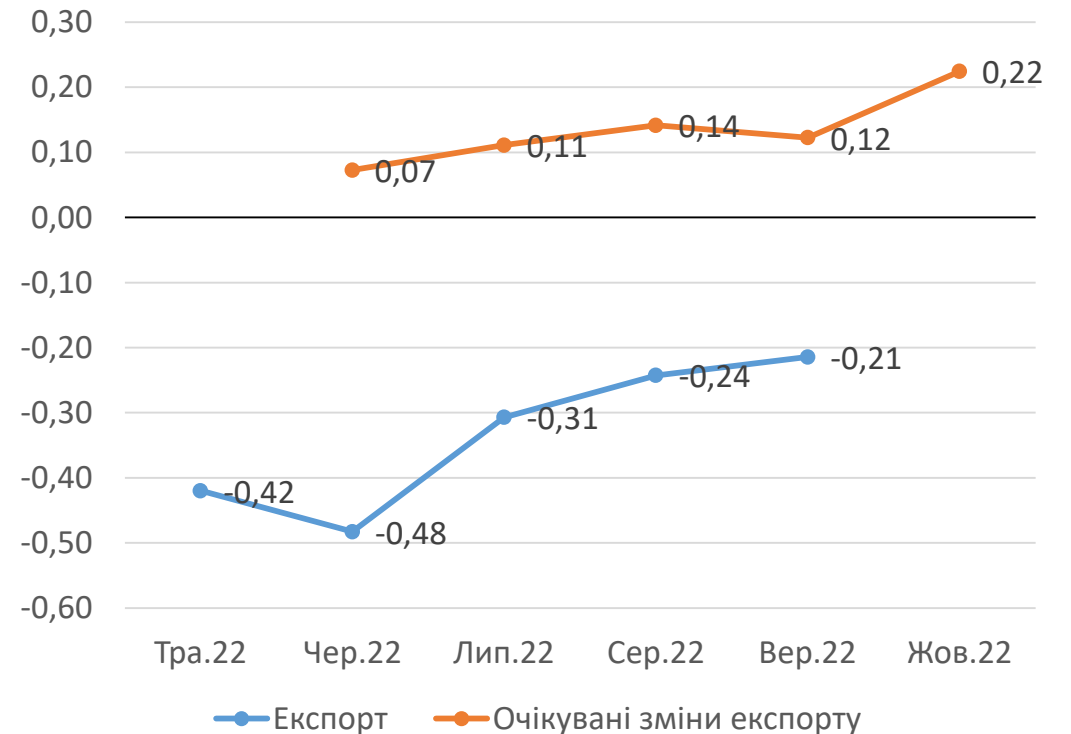
**NB! Істотно (з 22,6% до 14,0%) скоротилась частка «песимістів» щодо загальноекономічної ситуації в країні, частина з них стали «оптимістами» (частка «оптимістів» зросла лише з 22,3% до 27,4%), а частина не очікує ніяких змін (% таких опитаних зріс з 55,1% до 58,6%).**

# Минулі зміни та очікування на три місяці: продовжується тенденція до поживавлення, очікування також є оптимістичними

## Виробництво



## Експорт

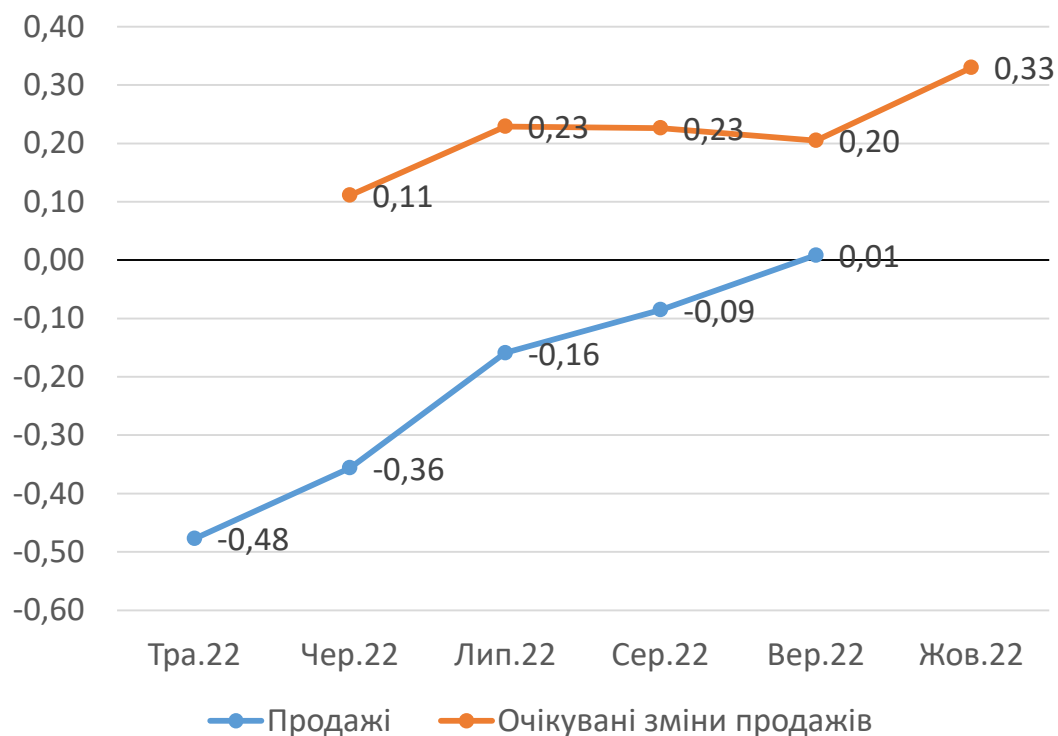


**ВВ! Частка «оптимістів» збільшилась з 26,5% у серпні до 40,0% у вересні, частка «песимістів» не змінилась 7,8% (було 7,7%), частка тих, хто не очікує змін, зменшилась із 65,8% до 52,2%.**

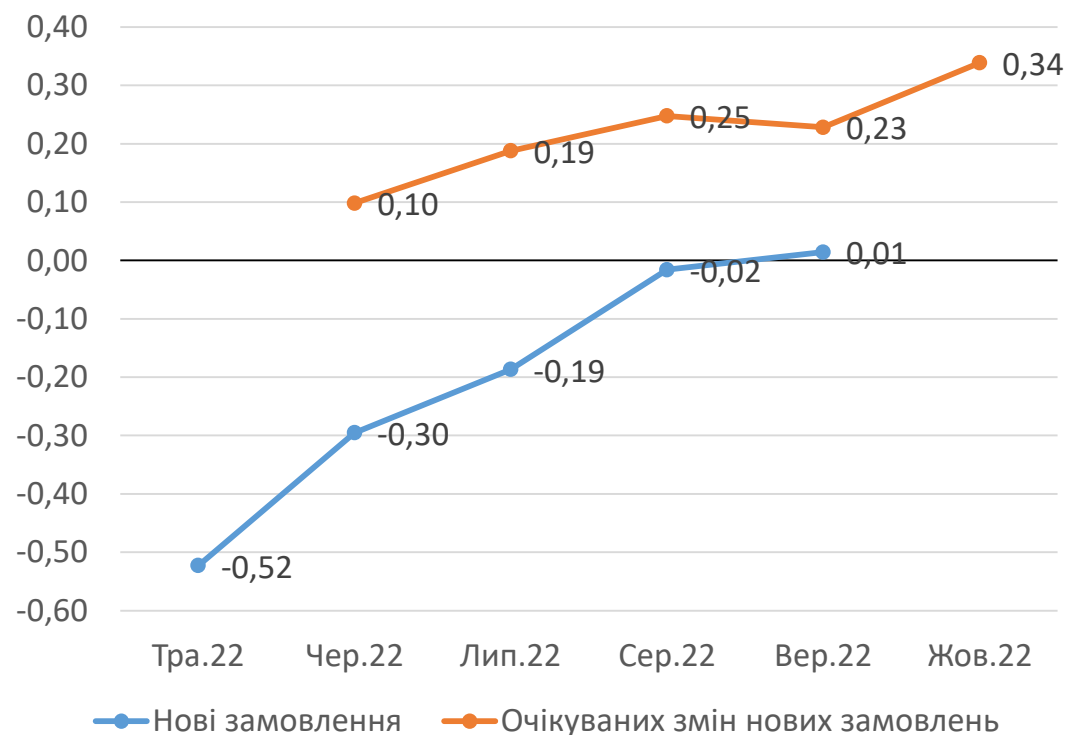


# Минулі зміни та очікування на три місяці: збільшення продажів та нових замовлень

## Продаж

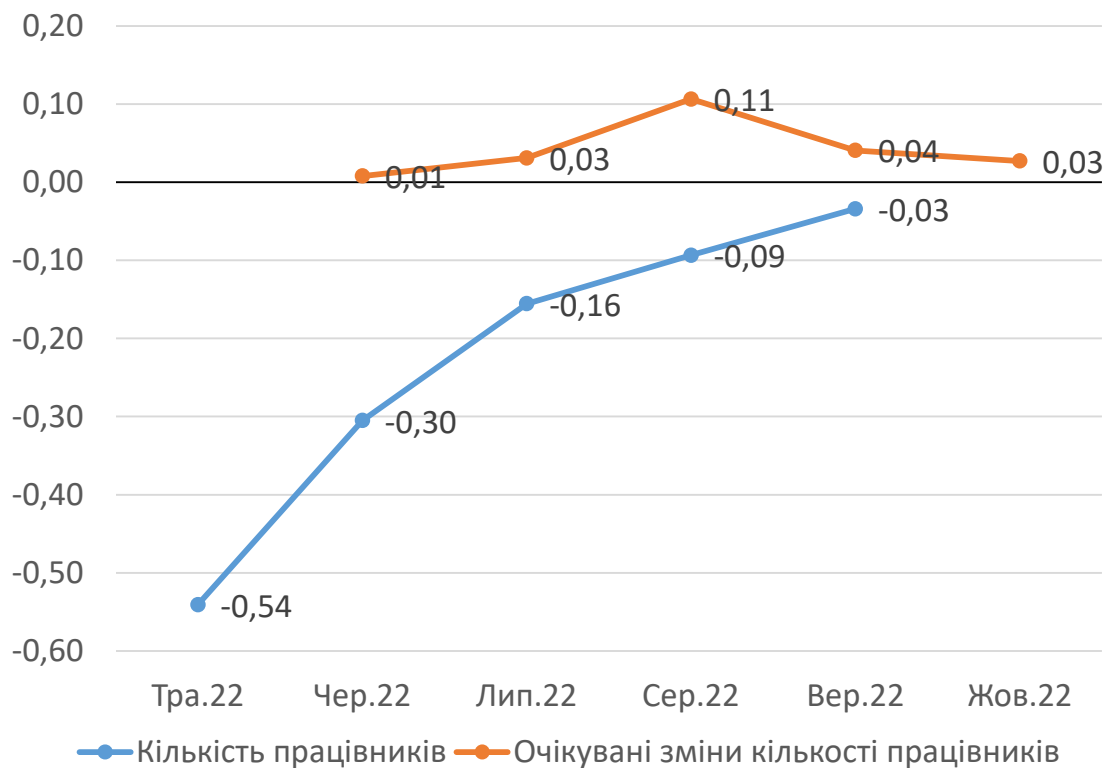


## Нові замовлення

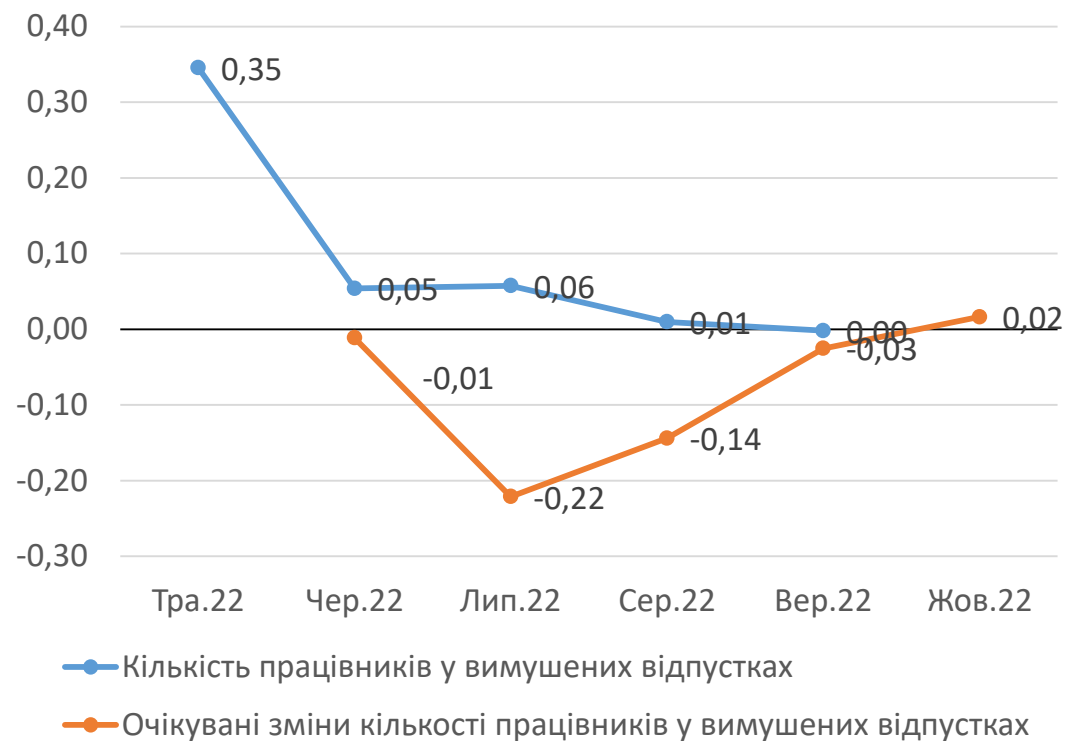


# Підприємства не очікують збільшувати зайнятість, але й не планують скорочень

## Кількість працівників

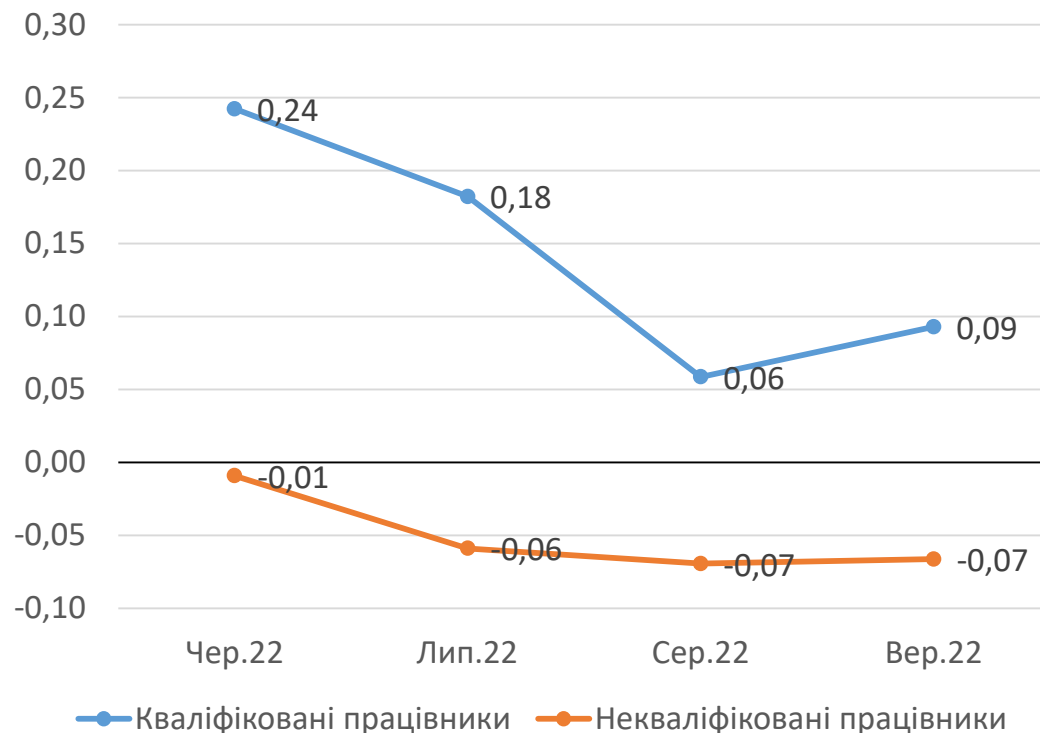


## Кількість працівників у вимушених відпустках



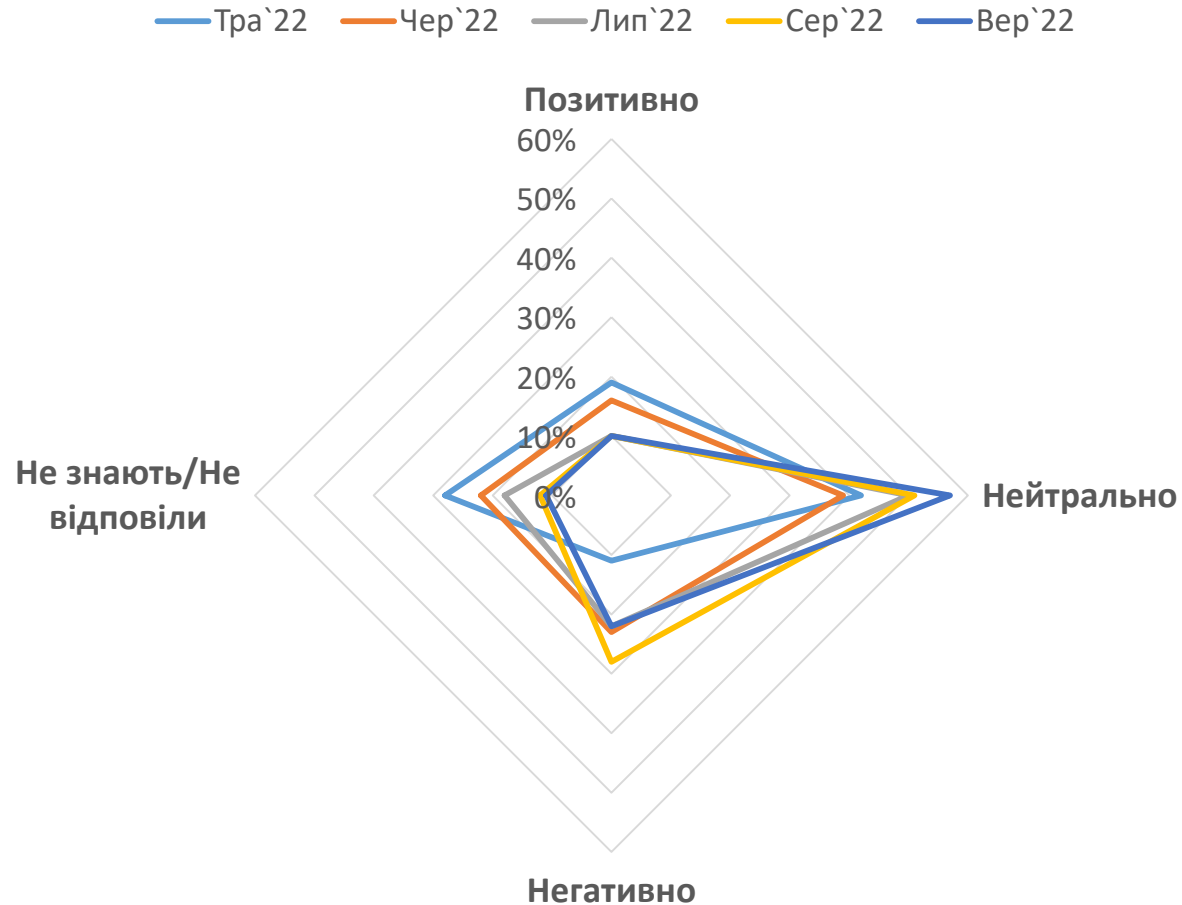
# На ринку праці поки все спокійно

## Проблеми при пошуку працівників



- У вересні збільшились проблеми при пошуку кваліфікованих працівників, тоді як показники для некваліфікованих працівників залишаються без змін третій місяць поспіль.
- *Індекс труднощів пошуку кваліфікованих працівників* має додатне значення, яке збільшилось із 0,06 до 0,09. *Індекс труднощів пошуку некваліфікованих працівників*, де значення є від'ємним, залишилось без змін та становить -0,07.

# Негативних оцінок державної політики стало менше



- У вересні 2022 року частка позитивних оцінок державної політики щодо підтримки бізнесу не змінилась та залишалась низькою (10%).
- Баланс позитивні/негативні оцінки покращився через зменшення частини підприємств, які негативно оцінюють державну політику (з 28% до 22%).
- Частка нейтральних оцінок зросла з 51% до 57%.

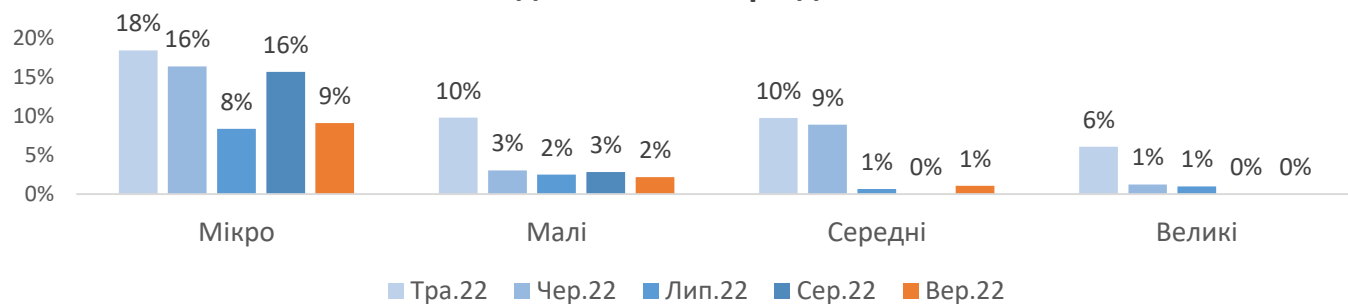
# Ситуація та очікування мікро- та малого бізнесу

---

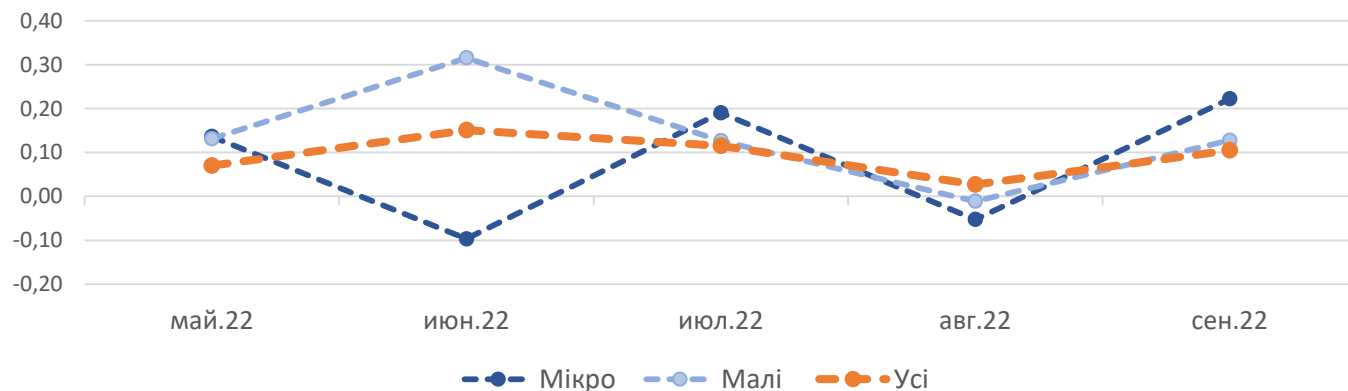


# Ситуація в мікро- та малому бізнесі

Частка підприємств, які припинили діяльність, порівняно з довоєнним періодом



Очікувані зміни фінансово-економічної ситуації



Мікропідприємства характеризуються іншою поведінкою ніж підприємства інших розмірів:

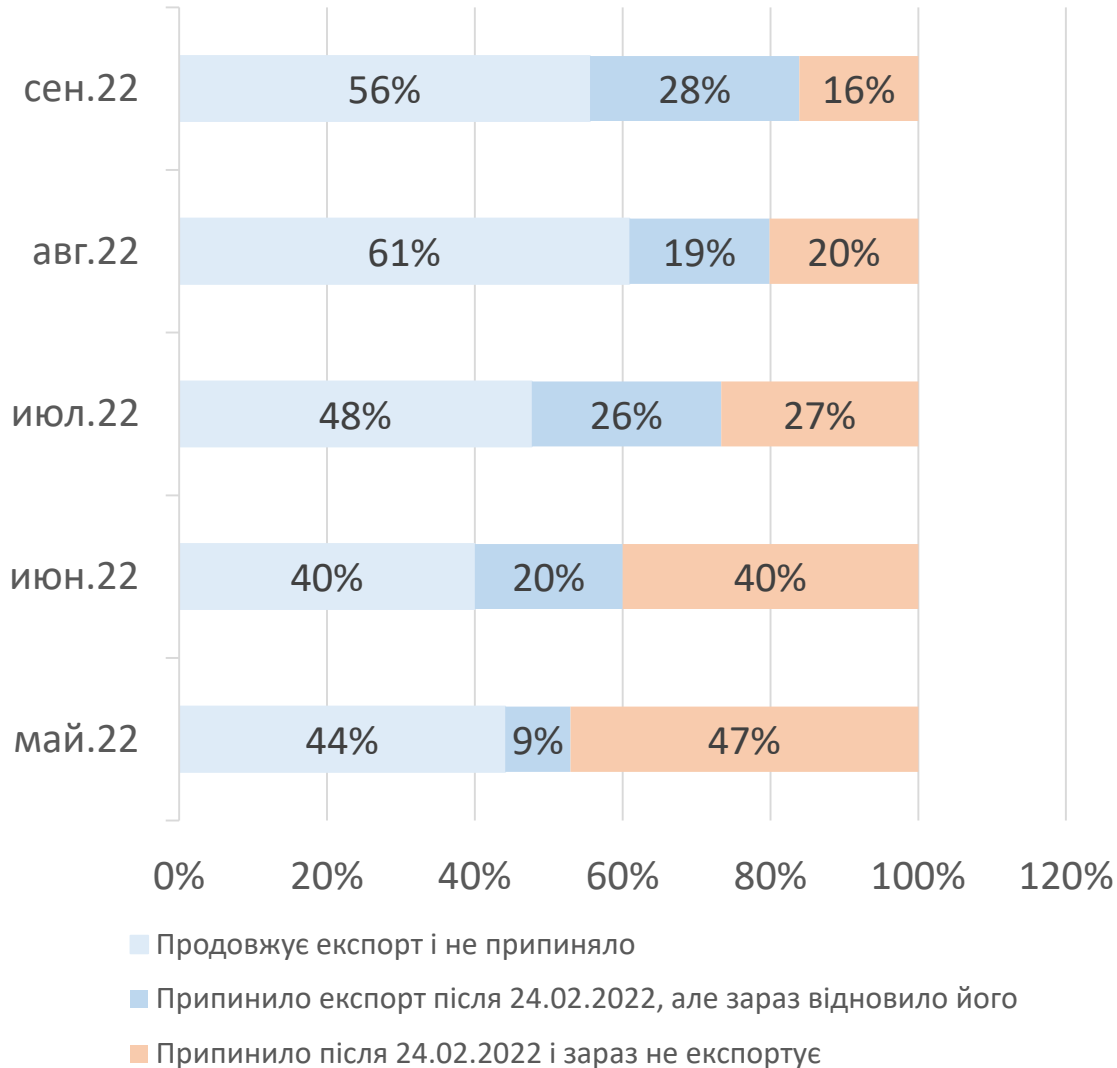
- У вересні 2022 року 9% опитаних мікропідприємств не відновило своєї роботи, що більше, ніж серед підприємств більших розмірів
- Разом з цим, мікропідприємства відрізняються кращими очікуваннями щодо змін своєї фінансово-економічної ситуації протягом наступних 6 місяців (індекс у вересні = +0,22)
- Це зміна порівняно з серпнем, коли мікропідприємства мали гірші очікування, ніж решта бізнесу (індекс був -0,05)

# Відновлення експорту (за результатами опитування)

---



# Вплив війни на експортну діяльність

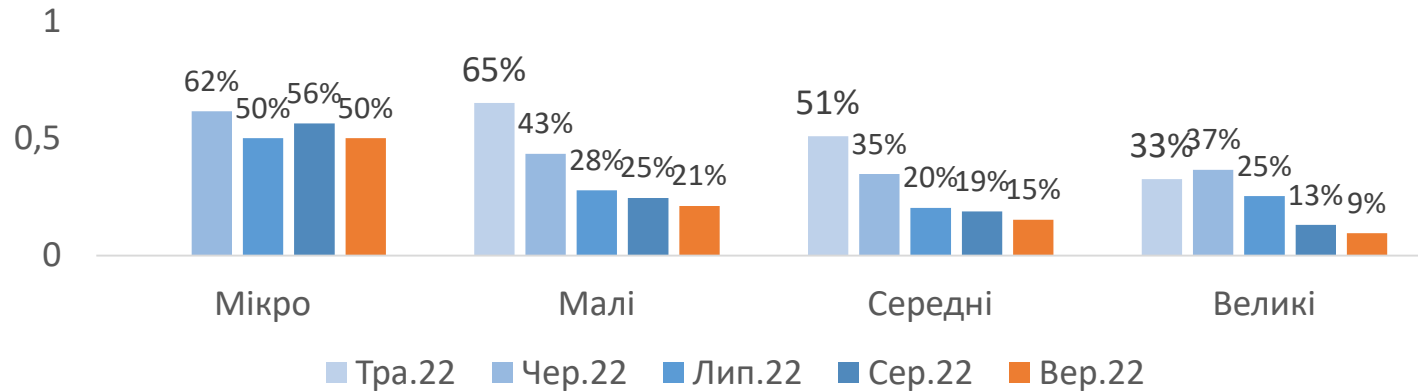


- 55% респондентів були експортерами станом на початок 2022 року
- Експорт продовжує стабільно відновлюватися в цілому по промисловості
- П'ять місяців підряд продовжує зменшуватися частка підприємств, які припинили експорт після 24 лютого і не змогли його відновити
- Залишається низькою частка підприємств, які хочуть розпочати експорт уперше – лише 2% опитаних (7% у травні)



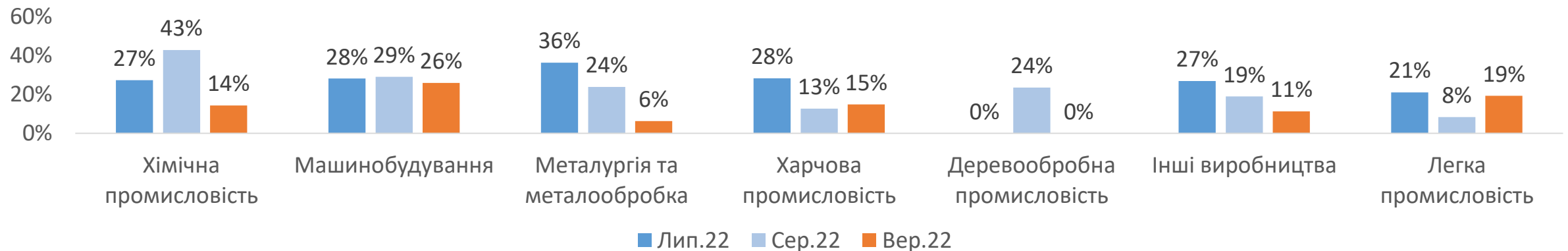
# Вплив війни на експортну діяльність (за розміром та галузями)

Припинили і не відновили експорт, за розміром підприємств (% опитаних)



- Спроможність відновити експорт зростає зі збільшенням розміру підприємства
- Найкраща ситуація у деревообробній промисловості, де знову (як і в липні) відсутні підприємства, які припиняли експорт і не змогли відновити
- Активізувалося відновлення експорту в хімічній промисловості та металургії
- Найгірша ситуація в машинобудуванні, в якому 26% опитаних не відновили експорту

Припинили і не відновили експорт, за галузями (% опитаних)



# Вплив війни на експортну діяльність (перешкоди при експорті)

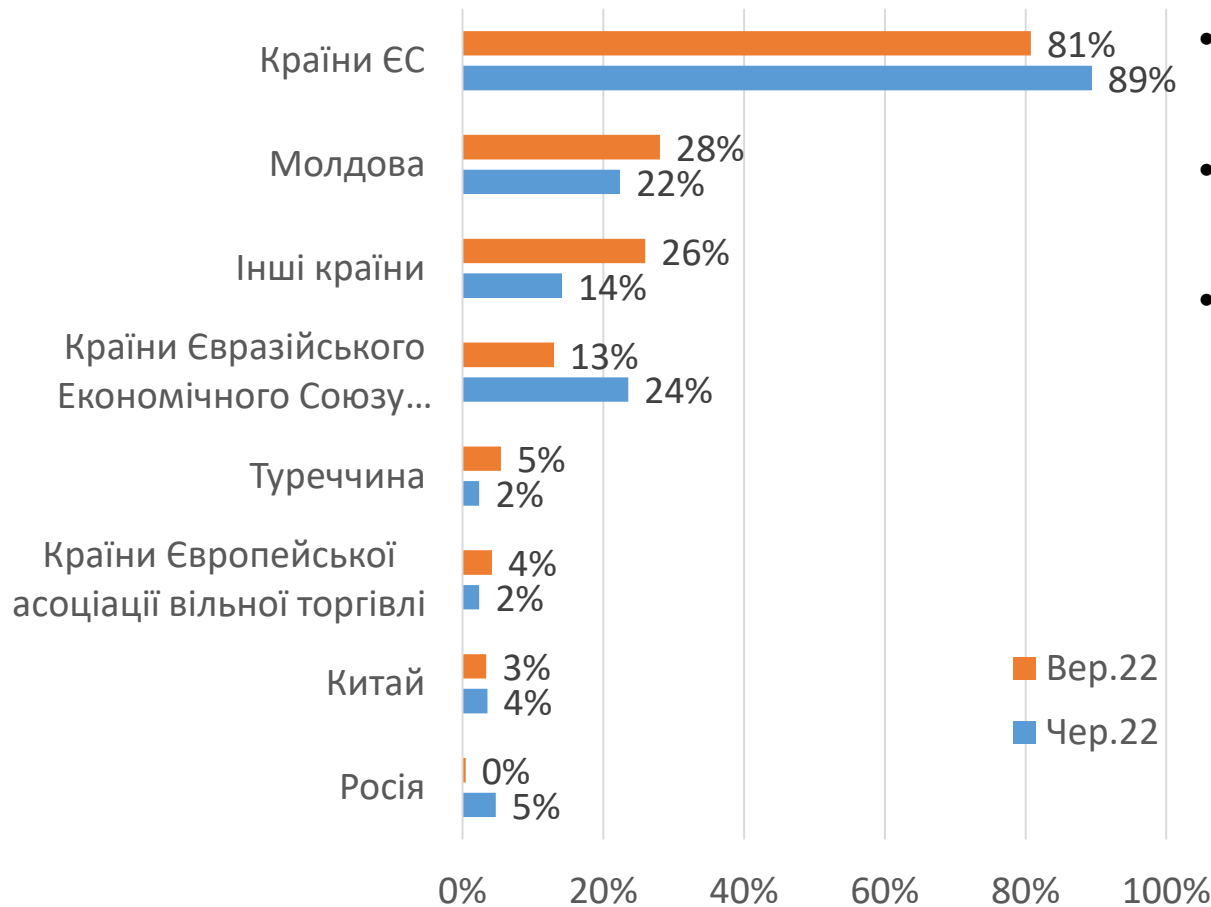
## Перешкоди при експорті після 24 лютого 2022 року



- Серед головних перешкод для експортерів переважають питання логістики: черги на західних кордонах, морська блокада та брак залізничних вагонів / вантажівок / водіїв
- Проблема черг стала в 2 рази більш актуальною порівняно з травнем
- Порівняно з травнем, бізнес в декілька разів частіше відчуває проблеми, пов'язані з роботою митниці: складні митні формальності та корупцію
- Завдяки відновленню виробництва, бізнес менше відчуває проблему задоволення попиту на зовнішніх ринках

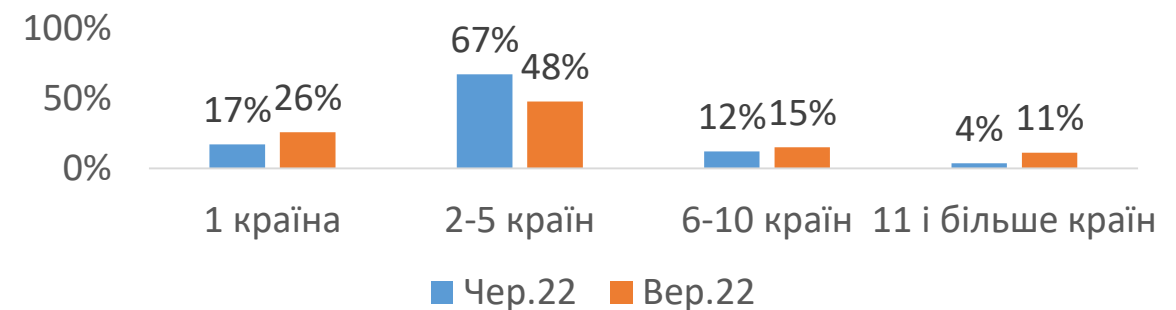
# Вплив війни на експортну діяльність (географія експорту)

Країни, куди здійснювали експорт за останні 3 місяці (% опитаних)



- Європейський Союз залишається головним експортним напрямком для українського бізнесу (81% опитаних у вересні)
- Зростає вага також інших напрямків, зокрема Туреччини (5%) та Молдови (28%)
- Зменшується торгівля з країнами Євразійського Економічного Союзу (24% у червні та 13% у вересні)
- Більшість експортерів мають «вузьку» географію експорту. Кожне друге підприємство експортує до 2-5 країн, а кожне четверте – лише до однієї

Кількість країн, куди експортували за останні 3 місяці



# Яка потрібна податкова реформа? (за результатами опитування)

---

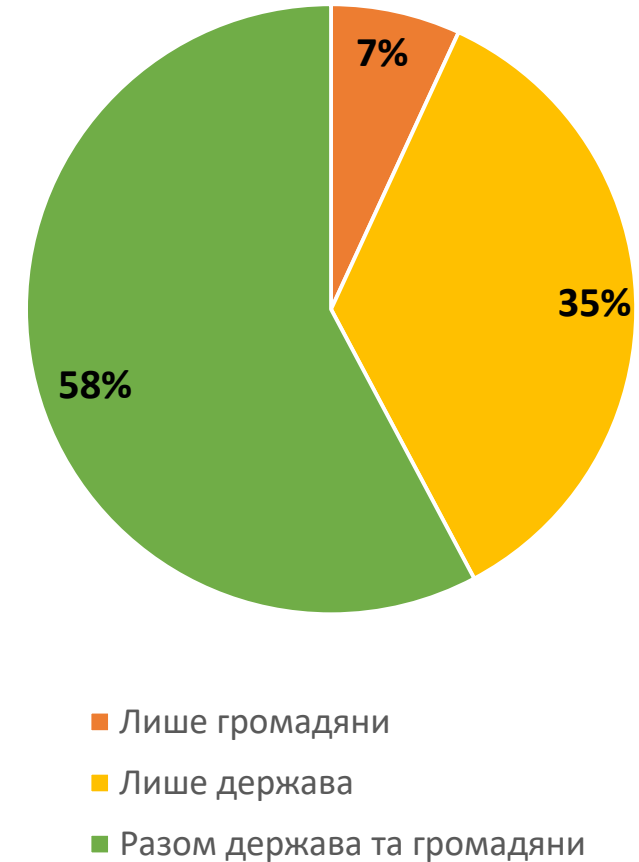


# Про податки та видатки

Які зміни податкової системи мають бути першочерговими? (% опитаних)



Хто має фінансувати систему освіти, охорони здоров'я, соціальну сферу? (% опитаних)



# Нове щомісячне опитування підприємств. Методологія

Потреба у вичерпній інформації про економічну ситуацію є важливою для економічної політики під час війни. Для швидкого збору інформації про поточний стан економіки на рівні підприємства, Інститут економічних досліджень та політичних консультацій буде проводити щомісячне опитування підприємств із **застосуванням підходу кон'юнктурних досліджень** (або Business Tendency Survey). Методологію розроблено для оцінки ситуації з «базового рівня» — суджень та очікувань основних економічних агентів – підприємців та керівників підприємств.

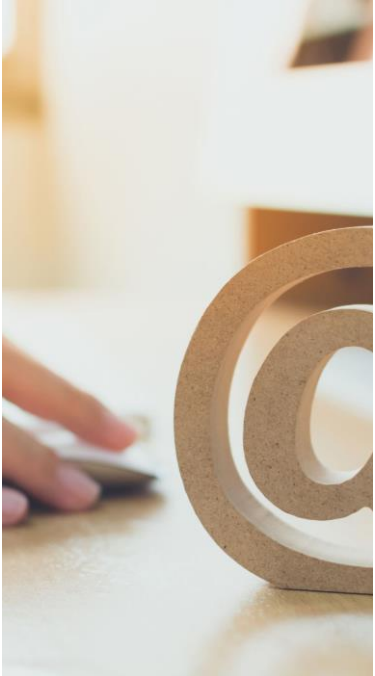
Щомісячне опитування складається з двох частин – регулярної та спеціальної. Регулярно респонденти відповідають на питання про зміну основних показників діяльності та короткострокові прогнози щодо майбутніх змін цих же показників -- випуску (виробництва), реалізації (продажів), експорту, заборгованостей, нових замовлень, зайнятості тощо. Оцінки та очікування щодо змін ділового клімату та фінансово-економічної ситуації на підприємстві в перспективі на півроку також будуть у фокусі нашої уваги.

Спеціальна частина Щомісячного дослідження дозволяє отримувати інформацію щодо специфічних тем. Спеціальна частина розглядає проблеми підприємств, вплив війни на обсяги виробництва, експортну діяльність, основні потреби бізнесу та оцінку державної політики.

У цьому дослідженні використовується панельна вибірка, яка включає **500+ підприємств, що розташовані у 21-му з 27-ми регіонів України**, включаючи Вінницьку, Волинську, Дніпропетровську, Житомирську, Закарпатську, Запорізьку, Івано-Франківську, Київську, Кіровоградську, Львівську, Миколаївську, Одеську, Полтавську, Рівненську, Сумську, Тернопільську, Хмельницьку, Черкаську, Чернівецьку та Чернігівську області та місто Київ.

Польовий етап п'ятої хвилі тривав із 8 вересня до 22 вересня 2022 року. Керівники підприємств порівнювали результати роботи в серпні 2022 року з липнем 2022 року, оцінювали стан того чи іншого показника на момент проведення опитування (вересень 2022 року) та давали прогнози на наступні 2 - 3 чи 6 місяців залежно від питання. В окремих питаннях (де це було зазначено) результати роботи порівнювалися з довоєнним часом (період до 24 лютого 2022 року). Опитувані давали прогнози на наступні 3 місяці роботи.

# КОНТАКТИ



- website: [www.ier.com.ua](http://www.ier.com.ua)
  - e-mail: [rubanik@ier.kyiv.ua](mailto:rubanik@ier.kyiv.ua)
  - [kuziakiv@ier.kyiv.ua](mailto:kuziakiv@ier.kyiv.ua)
- 
- Facebook: <https://www.facebook.com/IER.Kyiv/>
  - Twitter (in English only): [https://twitter.com/IER\\_Kyiv](https://twitter.com/IER_Kyiv)

