

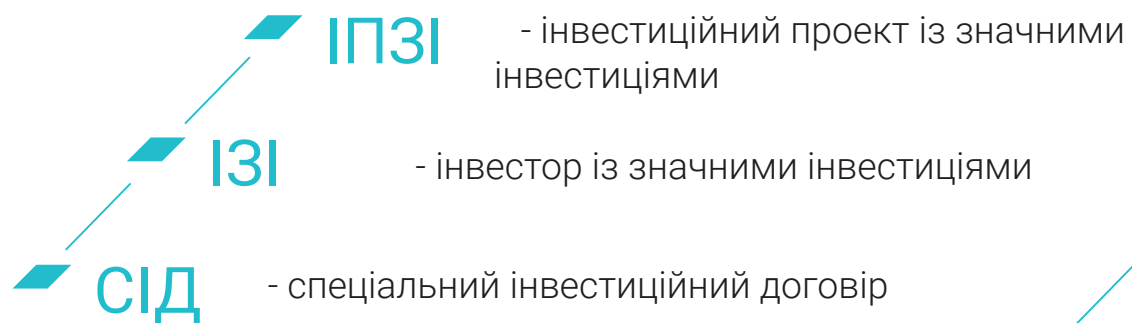
**Посібник**

**ДЕРЖАВНА ПІДТРИМКА ІНВЕСТИЦІЙНИХ ПРОЕКТІВ ІЗ  
ЗНАЧНИМИ ІНВЕСТИЦІЯМИ В УКРАЇНІ (ЗАКОН № 1116)**

# Зміст

- 1 ДЕРЖАВНА ПІДТРИМКА ІНВЕСТИЦІЙНИХ ПРОЕКТІВ ІЗ ЗНАЧНИМИ ІНВЕСТИЦІЯМИ (ІПЗІ)
- 2 ВИМОГИ ДО ІНВЕСТИЦІЙНИХ ПРОЕКТІВ ІЗ ЗНАЧНИМИ ІНВЕСТИЦІЯМИ (ІПЗІ)
- 3 ВИМОГИ ДО ЗАЯВНИКІВ ТА ІНВЕТОРІВ ІЗ ЗНАЧНИМИ ІНВЕСТИЦІЯМИ (ІЗІ)
- 4 ФОРМИ ДЕРЖАВНОЇ ПІДТРИМКИ
- 5 ОБСЯГ ДЕРЖАВНОЇ ПІДТРИМКИ
- 6 ПРОЦЕДУРА ВІДБОРУ ІНВЕСТИЦІЙНИХ ПРОЕКТІВ ІЗ ЗНАЧНИМИ ІНВЕСТИЦІЯМИ (ІПЗІ)
- 7 СПЕЦІАЛЬНИЙ ІНВЕСТИЦІЙНИЙ ДОГОВІР (СІД)
- 8 ГАРАНТІЇ
- 9 ФУНКЦІЇ UKRAINEINVEST

# Скорочення



# ДЕРЖАВНА ПІДТРИМКА інвестиційних проектів із значними інвестиціями



17 грудня 2020 року Верховна Рада України ухвалила закон України **“Про державну підтримку інвестиційних проектів із значними інвестиціями в Україні”**.

Цей закон набрав чинності **13 лютого 2021 року** і запровадив цілісну законодавчу базу, спрямовану на залучення значних інвестицій в економіку України.

Згідно з Законом та відповідними законодавчими змінами до Податкового та Митного кодексів України, що набули чинності 28 березня 2021 року, **спеціальні інвестиційні стимули** будуть доступними для інвестиційних проектів, що відповідають певним критеріям.



Хоча інвестори зможуть повною мірою скористатися перевагами стимулів лише після ухвалення відповідних підзаконних актів Кабінетом Міністрів України (приблизно до серпня 2021 року), потенційним інвесторам може бути цікаво заздалегідь ознайомитися із особливостями Закону.

Цей посібник підготовлений командою UkraineInvest для надання структурованого та доступного пояснення вимог Закону та відповідних процедур. Він буде оновлюватися разом з прийняттям відповідних підзаконних актів.

# ВИМОГИ до інвестиційних проектів із значними інвестиціями (ІПЗІ)



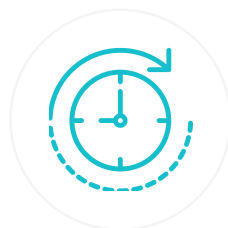
інвестиційний проект повинен передбачати **будівництво, модернізацію, технічне та/або технологічне переоснащення об'єктів інвестування**, придбання необхідного устаткування (обладнання) та комплектуючих виробів до нього



**не менше 80 нових робочих місць** повинні бути створені протягом строку реалізації інвестиційного проекту



розмір інвестицій в інвестиційний проект має становити не менше **20 мільйонів євро**



строк реалізації інвестиційного проекту не повинен перевищувати **5 років**



# СФЕРИ реалізації інвестиційних проектів із значними інвестиціями (ІПЗІ)





## ВИМОГИ до заявників та інвесторів із значними інвестиціями (ІЗІ)

Державну підтримку для реалізації ІПЗІ може отримати заявник - юридична особа, яка відповідає **вимогам щодо фінансової спроможності** для реалізації ІПЗІ (такі вимоги будуть встановлені Кабінетом Міністрів України).

Закон не встановлює **жодних обмежень щодо кількості заявників**, які можуть реалізувати один ІПЗІ.

Для реалізації ІПЗІ заявник повинен створити **інвестора із значними інвестиціями (ІЗІ)** - зареєстровану в Україні юридичну особу, відповідальну за впровадження ІПЗІ.

# НЕ МОЖУТЬ БУТИ ЗАЯВНИКАМИ для надання державної підтримки ІПЗІ:

- державні та комунальні підприємства;
- неприбуткові підприємства, установи та організації;
- юридичні особи, що порушили вимоги щодо розкриття інформації про кінцевих бенефіціарних власників;
- юридичні особи, зареєстровані на територіях, віднесених Кабінетом Міністрів України до офшорних зон;
- юридичні особи, бенефіціарні власники акцій (часток) яких є резидентами держави-агресора, чи державою-агресором, (за винятком юридичних осіб, акції яких допущені до торгів на іноземних фондових біржах згідно з переліком, затвердженим Кабінетом Міністрів України);
- юридичні особи, зареєстровані у державі-агресорі;
- юридичні особи, зареєстровані у державах, що не співпрацюють у сфері протидії відмиванню доходів, одержаних злочинним шляхом (згідно зі списком FATF);
- юридичні особи, щодо яких застосовано спеціальні економічні та інші обмежувальні заходи (санкції) відповідно до законодавства України чи міжнародного права, а також пов'язані з ними особи;
- юридичні особи, щодо яких відкрито провадження у справах про банкрутство або які визнані банкрутами;
- юридичні особи, які перебувають у процесі ліквідації або реорганізації;
- юридичні особи, які мають заборгованість із сплати податків, зборів та/або інших обов'язкових платежів.



# ФОРМИ державної підтримки

Державна підтримка ІПЗІ надається після підписання СІД, який укладається на строк до 15 років і може передбачати надання державної підтримки у таких формах:



**звільнення від  
сплати податків**



**звільнення від  
оподаткування  
ввізним митом**



**будівництво  
об'єктів суміжної  
інфраструктури**



**надання в  
користування  
(оренду) земельної  
ділянки державної або  
комунальної власності  
на пільгових умовах**

# Звільнення від **СПЛАТИ ПОДАТКІВ**

до 01 січня 2035 р.



**звільнення від оподаткування ПДВ операцій** з ввезення на митну територію України у митному режимі імпорту нового обладнання та комплектуючих виробів до нього, що необхідні для реалізації ІПЗІ в межах СІД;



**звільнення від оподаткування прибутку підприємства** – ІЗІ (крім проектів у сферах добування з метою подальшої переробки та/або збагачення корисних);

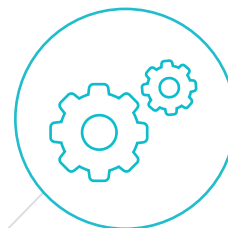


встановлення органами місцевого самоврядування **нижчої ставки земельного податку та орендної плати за землі державної та комунальної власності, або звільнення від сплати земельного податку** (крім проектів у сферах добування з метою подальшої переробки та/або збагачення корисних копалин).



# Звільнення від **ОПОДАТКУВАННЯ** **ВВІЗНИМ МИТОМ**

до 01 січня 2035 р.



Передбачено звільнення від оподаткування ввізним МИТОМ **нового обладнання та комплектуючих виробів до нього**, що ввозяться для реалізації ІПЗІ на виконання СІД.



Обладнання має бути новим і виготовленим **не раніше ніж за 3 роки** до дати ввезення на митну територію України.



Перелік та обсяг обладнання, ввезення якого буде звільненим від оподаткування, має бути визначено індивідуально для кожного ІПЗІ та передбачено у СІД.

Звільнення від оподаткування ввізним МИТОМ **не поширюється** на товари, які:

- мають походження з країни, визнаної державою-окупантом та/або державою-агресором щодо України;
- ввозяться з території держави-окупанта (агресора);
- ввозяться з окупованої території України.



# БУДІВНИЦТВО об'єктів суміжної інфраструктури



Об'єкти суміжної інфраструктури, що необхідні для реалізації ІПЗІ, можуть включати **автомобільні шляхи, лінії зв'язку, засоби тепло-, газо-, водо- та електропостачання, інженерні комунікації тощо.**



Будівництво об'єктів суміжної інфраструктури здійснюватиметься за рахунок коштів державного, місцевих бюджетів, а також інших джерел, не заборонених законом.



Ця форма державної підтримки **не може бути застосована** до ІПЗІ, що реалізуються у сфері збагачення залізної руди.



Держава також може **сприяти інвестору у приєднанні до мереж тепло-, газо-, водо- та електропостачання**, інженерних комунікацій, що необхідні для реалізації ІПЗІ в рамках СІД (зокрема, шляхом переговорів).

# Надання **ЗЕМЕЛЬНИХ ДІЛЯНОК**

Земельні ділянки державної або комунальної власності надаватимуться для реалізації ІПЗІ на строк дії СІД з **переважним правом придбання** таких земельних ділянок після спливу строку СІД.

Земельні ділянки, сформовані з метою реалізації ІПЗІ та визначені у СІД, **не можуть бути відчужені до моменту їх передачі ІЗІ**, з яким укладено СІД (заборона діє впродовж 12 місяців з моменту формування земельної ділянки).

ІЗІ матиме право замовити розроблення технічної документації із землеустрою щодо встановлення меж земельної ділянки, визначеної у СІД, **без надання дозволу** органом виконавчої влади або органом місцевого самоврядування на підставі письмового повідомлення відповідного органу протягом 5 робочих днів.

Надання в користування ІЗІ земельної ділянки, визначеної у СІД для реалізації ІПЗІ, без зміни її меж та цільового призначення здійснюється:

- щодо земельної ділянки державної власності - протягом **10 робочих днів** з дня отримання органом виконавчої влади клопотання ІЗІ;
- щодо земельної ділянки комунальної власності - протягом **5 робочих днів** з дня прийняття органом місцевого самоврядування рішення за результатами розгляду клопотання ІЗІ на найближчій наступній сесії.



# Обсяг **ДЕРЖАВНОЇ ПІДТРИМКИ**

Загальний обсяг державної підтримки для реалізації ІПЗІ не може перевищувати **30% запланованого обсягу інвестицій в ІПЗІ.**

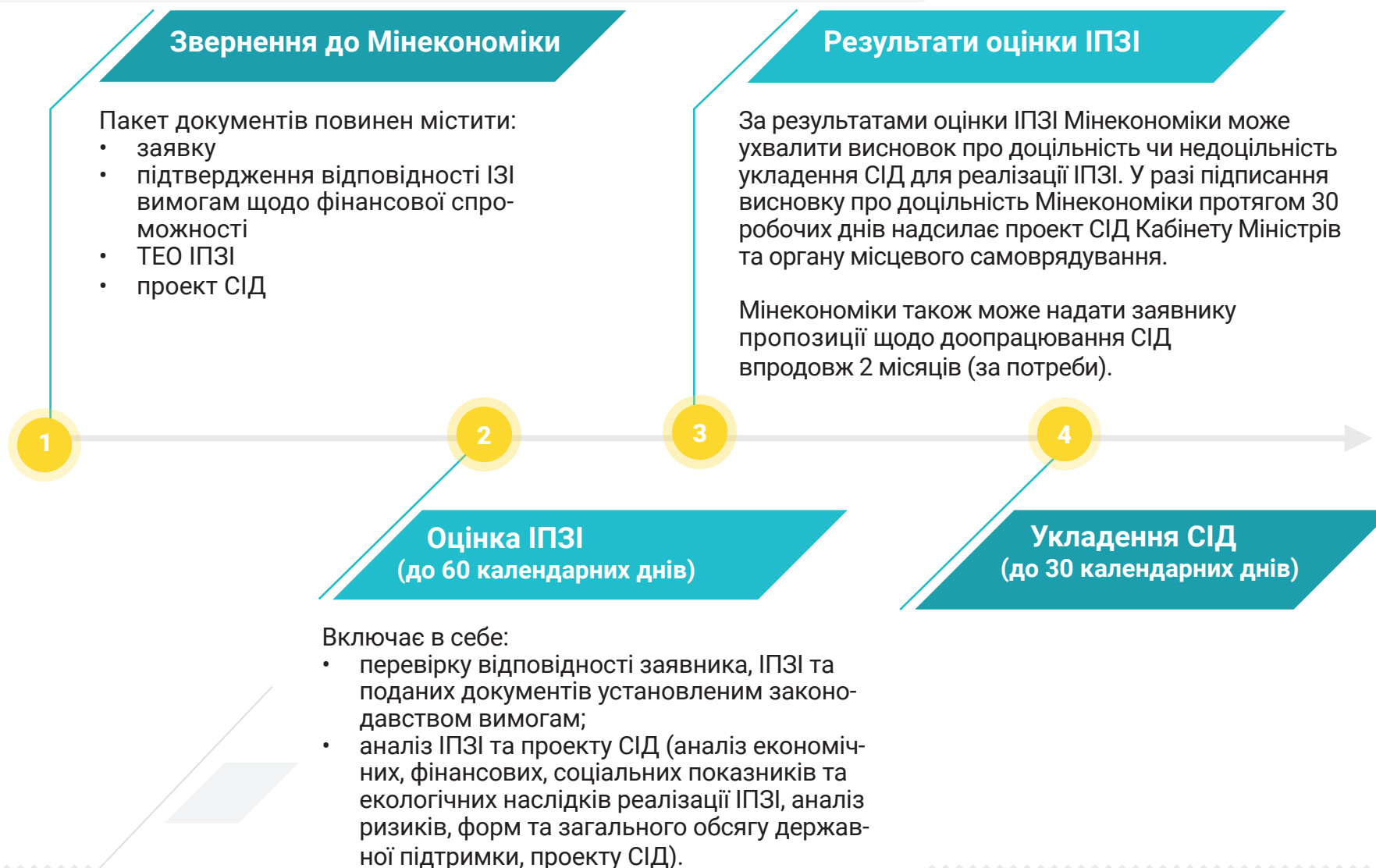


Загальний обсяг державної підтримки для реалізації ІПЗІ **складається з:**

- 1** усіх коштів, вивільнених від оподаткування відповідно до умов СІД;
- 2** сукупної вартості всіх об'єктів суміжної інфраструктури, побудованих на виконання СІД.

Методологія розрахунку обсягу державної підтримки ІПЗІ буде встановлена Кабінетом Міністрів України.

# ПРОЦЕДУРА ВІДБОРУ інвестиційних проектів із значними інвестиціями





# СПЕЦІАЛЬНИЙ ІНВЕСТИЦІЙНИЙ ДОГОВІР (СІД)



СІД укладається між Кабінетом Міністрів України, органом місцевого самоврядування (за потреби), заявником та ІЗІ.

СІД укладається на строк **до 15 років**.

Строк реалізації ІПЗІ не може перевищувати **5 років** з дати укладення СІД.

**СІД регулюється правом України**, якщо інше не передбачено таким договором.

Сторони СІД можуть вільно обирати механізм вирішення спорів, включаючи звернення до суду в Україні, медіацію, незобов'язуючу експертну оцінку, національний або міжнародний комерційний чи інвестиційний арбітраж, у тому числі арбітраж з місцезнаходженням за кордоном.

# ГАРАНТІЇ



## СТАБІЛЬНІСТЬ ЗАКОНОДАВСТВА

Держава гарантує стабільність умов провадження господарської діяльності під час реалізації ІПЗІ.

До прав та обов'язків ІЗІ, визначених СІД, застосовується **законодавство України, чинне на дату укладення СІД** (крім законодавства, що зменшує розмір податків чи зборів або скасовує їх, спрощує регулювання господарської діяльності, послаблює процедури державного нагляду (контролю) у сфері господарської діяльності, пом'якшує відповідальність або в інший спосіб покращує становище ІЗІ).



## ВІДШКОДУВАННЯ ЗБИТКІВ

ІЗІ має право на відшкодування збитків, що заподіяні йому внаслідок ухвалення органами державної влади або органами місцевого самоврядування рішень, що порушують права ІЗІ.



# ФУНКЦІЇ UkraineInvest



● **Залучення** потенційних заявників



● **Взаємодія** з органами державної влади та органами місцевого самоврядування щодо супроводу підготовки та реалізації ІПЗІ



● Надання заявникам та ІЗІ **організаційної, а також інформаційно-консультативної допомоги** з питань підготовки та реалізації ІПЗІ на безоплатній основі

## Ukraine Investment Promotion Office



Кабінет Міністрів України  
вул. Грушевського 12/2, офіс 148,  
Київ, Україна 01008



**+38 (044) 256 7832**  
**+38 (098) 567 8899**



[info@ukraineinvest.gov.ua](mailto:info@ukraineinvest.gov.ua)



[www.ukraineinvest.gov.ua](http://www.ukraineinvest.gov.ua)

